

第1号議案 2023年度事業活動報告書・決算関係書類等承認の件

【I】事業報告書

1. 組合の事業活動の概況に関する事項

(1) 事業年度末日における重要な事業活動の内容

主要な取扱事業品目等

事業種目	主な事業品目等
供給事業	生鮮食品、一般食品、家庭用品、衣類等を直接またはカタログを使用して組合員へ供給する事業
福祉事業	高齢者、障がい者等の福祉に関する事業
生産事業	なし
利用事業	家事支援サービス
その他事業	テナント家賃収入等

(2) 事業の経過およびその成果ならびに対処すべき重要な課題

1) 事業の経過およびその成果

①損益状況

(単位：千円)

	2022年度実績	2023年度予算	2023年度実績	前年比	予算比	前年増減
総事業高	35,503,898	35,802,918	35,750,464	100.6%	99.8%	246,565
供給高	34,294,711	34,473,273	34,478,061	100.5%	100.0%	183,349
事業総剰余金	9,054,197	9,215,587	9,127,418	100.8%	99.0%	73,220
事業経費	8,576,664	8,771,106	8,583,128	100.0%	97.8%	6,463
経常剰余金	622,747	527,556	615,621	98.8%	116.6%	△7,126
特別利益	44	—	12	28.0%	—	△32
特別損失	18,273	—	13,130	71.8%	—	△5,142
税引前当期剰余金	604,518	527,556	602,503	99.6%	114.2%	△2,015
法人税等	151,652	—	109,148	71.9%	—	△42,504
法人税等調整額	△6,382	—	26,220	—	—	32,603
当期剰余金	459,248	—	467,134	101.7%	—	7,885
当期首繰越剰余金	66,550	—	45,890	68.9%	—	△20,659
任意積立金取崩額	49,644	—	2,996	6.0%	—	△46,647
当期末処分剰余金	575,443	—	516,021	89.6%	—	△59,421

組合員数は267,798名(前年比101.1%)、出資金は104億7,057万円(前年比101.9%)の規模となりました。

総事業高は357億5,046万円(前年比100.6%、予算比99.8%、前年差+2億4,656万円、予算差▲5,245万円)、供給高は344億7,806万円(前年比100.5%、予算比100.0%、前年差+1億8,334万円、予算差+478万円)となり、総事業高および供給高ともに前年を上回り、総事業高は予算未達成でしたが、供給高は予算を達成しました。事業総剰余金は91億2,741万円(前年比100.8%、予算比99.0%、前年差+7,322万円、予算差▲8,816万円)となり、前年を上回り、予算未達成となりました。事業経費は85億8,312万円(前年比100.0%、予算比97.8%、前年差+646万円、予算差▲1億8,797万円)となり、前年は超過しましたが、予算内での執行となりました。経常剰余金は6億1,562万円(前年比98.8%、予算比116.6%、前年差▲712万円、予算差+8,806万円)となりました。結果として2023年度損益は前年に対して増収減益、経常剰余金は予算を達成しました。

上記経常剰余金に特別利益1万円、冷凍蓄冷剤凍結庫の入れ替えに伴う除却・撤去費用および年末のシステムトラブルに係る費用として特別損失1,313万円を計上し、税引前当期剰余金は6億250万円、税引後の当期剰余金は4億6,713万円となりました。さらに、当期首繰越剰余金4,589万円、コミュニティ活動助成基金積立金取崩299万円を計上した結果、当期末処分剰余金は5億1,602万円となりました。

【無店舗事業の状況】

無店舗事業の総事業高は343億8,089万円(前年比100.5%、予算比100.1%、前年差+1億7,597万円、予算差+4,047万円)と

なり、前年を上回り、予算も達成となりました。組合員拡大は、SNSを活用した施策やイベントを中心に行いましたが、人員不足もあり計画には届きませんでした。一方、原材料の高騰等による商品の値上げもあり、一人当たり利用金額が前年度よりも上回りました。

事業総剰余金は87億9,079万円(前年比100.3%、予算比99.7%)、事業経費は73億9,043万円(前年比99.9%、予算比98.0%)となりました。結果、経常剰余金は6億9,489万円(前年比93.2%、予算比125.0%)と前年は下回りましたが、予算は達成となりました。

【店舗事業の状況】

店舗事業の総事業高は4億1,048万円(前年比103.4%、予算比101.5%、前年差+1,387万円、予算差+634万円)となり、前年、予算ともに達成となりました。事業総剰余金は1億2,388万円(前年比103.3%、予算比99.2%)、事業経費は1億1,796万円(前年比101.0%、予算比96.0%)、事業剰余金は592万円(前年差+270万円、予算差+386万円)となりました。鮮魚などの仕入れ先の見直しのほか、新たな仕入れ先を増やし、値上げ対策を行いました。事業剰余金は前年、予算ともに上回りました。経常剰余金は▲273万円(前年差+123万円、予算差+387万円)と前年、予算ともに達成しました。

【夕食宅配事業の状況】

夕食宅配事業の総事業高は5億4,451万円(前年比99.3%、予算比92.1%、前年差▲343万円、予算差▲4,620万円)となり、前年、予算ともに未達成となりました。組合員の要望に応じて、また利用人数、食数確保対策のため、週1回(3食以上)からの注文を開始しましたが、大幅な食数の増加にはつながりませんでした。

事業総剰余金は2億779万円(前年比98.1%、予算比91.5%)、事業経費は1億9,406万円(前年比98.7%、予算比95.9%)となり、結果、経常剰余金は198万円(前年比41.8%、予算比17.0%)と前年、予算ともに未達成となりました。

【家事支援事業の状況】

家事支援事業の総事業高は1億779万円(前年比99.7%、予算比98.1%、前年差▲27万円、予算差▲197万円)となり、前年、予算ともに未達成となりました。家事代行サービス、ハウス・エアコンクリーニングでは、値引き企画やチラシ、ダイレクトメール等による広報を行いました。利用人数が伸び悩みました。事業総剰余金は5,265万円(前年比94.4%、予算比94.7%)、事業経費は4,463万円(前年比89.0%、予算比93.4%)となり、結果、経常剰余金は644万円(前年差+270万円、予算差+137万円)と前年、予算ともに達成となりました。

【福祉事業の状況】

福祉事業の福祉事業収入は2億9,568万円(前年比125.6%、予算比85.5%、前年差+6,043万円、予算差▲4,981万円)となり、前年を上回りましたが、予算は未達成となりました。地域へのポスティングや入居者紹介センター、WEB紹介サイトの活用等により、にじいろばる松戸六実の入居率が90%に到達しました。一方で、新型コロナウイルス感染症等の影響もあり、通所、訪問介護での利用者確保、訪問時間の増加など安定した利用者の確保に課題が残り、計画した収入が得られませんでした。福祉事業費用は3億5,449万円(前年比104.5%、予算比98.6%)、福祉剰余金は▲5,880万円となりました。結果、経常剰余金は▲8,498万円(前年差+4,221万円、予算差▲4,675万円)と前年を上回りましたが、予算は未達成となりました。

②財務状況

(単位：千円)

	借方				貸方		
	2022年度	2023年度	増減		2022年度	2023年度	増減
流動資産	13,381,319	12,851,688	△529,631	流動負債	3,950,901	3,750,946	△199,955
固定資産	7,967,983	8,738,895	770,912	固定負債	985,560	898,199	△87,361
繰延資産	16,945	11,861	△5,083	純資産	16,429,785	16,953,299	523,513
資産合計	21,366,248	21,602,445	236,197	負債・純資産合計	21,366,248	21,602,445	236,197

【経営指標と実績】

	2022年度	2023年度	増減	評価	指標	コメント
自己資本比率	76.9%	78.5%	1.6%	○	50%以上	自己資本比率は前年を上回りました。指標の50%を超えて安定しています。
流動比率	338.7%	342.6%	3.9%	○	130%以上	買掛金および未払法人税等、未払消費税等が減少した結果、流動比率は前年より3.9%上昇しました。
固定比率	48.5%	51.5%	3.0%	○	100%以下	長期連合会預け金の増加および建物附属設備の取得等により固定資産は増加しました。この結果、固定比率は前年より3.0%上昇しました。
総資本 経常剰余率	2.9%	2.8%	△0.1%	△	3%以上	総資本は前年よりも増加していることに対し、経常剰余金が前年を下回ったことから、総資本経常剰余率は低下しました。その結果、指標である3%を下回っています。

財務の状況は良好な状態を維持しています。経営の安全性を示す、自己資本比率、流動比率、固定比率は良好な状態にあります。

【2023年度の主な設備投資】

設備投資の内容	投資金額
船橋本部および4センター（習志野・東金・野田・稲毛） 電話設備一式更新工事	22,601千円
3センター（柏・印西・習志野） 蓄冷剤凍結庫入替	16,217千円
野田センター プレハブ凍結庫入替工事一式	16,155千円
夕食宅配事業部 業務支援クラウドサービス構築費用	15,008千円
その他	5,864千円
合計	75,846千円

設備投資に係る資金調達については、すべて内部留保によって賄われています。

③キャッシュ・フローの状況

(単位：千円)

	2022年度	2023年度	増減	コメント
事業活動による キャッシュ・フロー	776,139	241,187	△534,952	事業活動によるキャッシュ・フローは安定してプラスを継続していますが、前年度に比べて供給未収金の残高が増加したこと、および今年度は消費税の実質納付額が増加したこと、その他退職金・退職慰労金支給などにより、前年より減少しました。
投資活動による キャッシュ・フロー	△407,890	△463,493	△55,603	投資活動によるキャッシュ・フローは、連合会への預け入れ金の増加および千葉県発行のESG債の購入および設備投資により、前年より減少しました。
財務活動による キャッシュ・フロー	77,901	33,319	△44,582	財務活動によるキャッシュ・フローは、組合員出資金の純増額の減少により、前年より減少しました。
現金および現金同等物の 増減額	446,150	△188,986	△635,136	現金および現金同等物の増減については、前年度の大幅な増加に対して上記事業活動によるキャッシュ・フローにおける前年差を主な要因として、前年より減少しました。

2) 対処すべき重要な課題

2024年度も引き続き事業と活動が一体となって組合員の声を大切にしたい運営を行います。組合員の参加・参画は企画の工夫と充実、わかりやすい広報、参加しやすい環境を追求するとともに、2022年度よりパルシステムグループ全体で取り組んできた「もっといい明日へ 超えてく」運動を引き続き推進します。また食の安全や食料自給率の問題を考える場をつくり、実参加、オンラインそれぞれの特性を活かした組合員交流を企画します。環境問題、平和、反貧困の取り組みは、地域で活動する団体と連携して地域の発展に貢献します。

事業面については新規組合員の加入後フォローを強化し、継続して利用できる仕組みを構築し、事業成長を目指します。店舗事業は青果やお得感のある商品を充実させ、来客数の増加を図ります。夕食宅配事業はメニューの構成を見直し、介護食やおかずの種類を増やし、食数アップにつなげます。家事支援事業は活用例の紹介、サービスの特徴が伝わる広報を工夫し、利用につなげます。サービス品質、接客マナーの平準化を図り、新規利用者、再利用者の増加を目指します。福祉事業は安定的なサービス付き高齢者向け住宅の運営、在宅事業のサービス充実と利用者数の増加を図ります。

また、パルシステム千葉の理念・ビジョンの浸透に向けて、職員がより一層やりがいをもって働くことができる職場環境づくりとマネジメントを推進します。

以上のことを踏まえ、2024年度は総事業高358億7,988万円（前年比100.3%）、経常剰余金5億7,676万円（前年比93.6%）を計画します。

①直前3事業年度の財産および損益の状況

(単位：千円)

項目	2020年度	2021年度	2022年度	本年度
組合員数(人)	251,889	258,895	264,665	267,798
出資金額	9,626,632	9,998,522	10,274,608	10,470,570
供給高	34,426,311	34,514,341	34,294,711	34,478,061
福祉事業収入	180,367	168,327	235,249	295,683
利用事業収入	34,713	38,440	39,239	36,381
その他事業収入	869,534	911,569	934,697	940,337
経常剰余金	1,336,811	668,938	622,747	615,621
当期剰余金	995,777	501,376	459,248	467,134
総資産	20,287,012	20,701,349	21,366,248	21,602,445
純資産	15,302,962	15,868,157	16,429,785	16,953,299

②供給事業の状況表

(i) 部門別・業態別供給高の状況

(単位：千円)

項目	2020年度	2021年度	2022年度	本年度
[部門別供給高]				
生鮮食品	12,252,655	12,188,592	12,242,111	12,357,345
日配食品	6,167,559	6,159,870	6,219,172	6,409,831
加工食品	10,742,013	11,173,658	10,985,891	11,110,967
家庭用品	2,773,037	2,591,734	2,489,706	2,404,217
衣料品	1,097,702	1,022,021	990,195	920,924
その他	1,393,343	1,378,463	1,367,634	1,274,776
合計	34,426,311	34,514,341	34,294,711	34,478,061
[業態別供給高]				
店舗	490,530	377,966	355,411	367,149
無店舗	32,191,707	32,403,961	32,200,422	32,465,781
カタログ	1,136,407	1,117,762	1,108,675	1,015,754
夕食宅配	512,922	519,739	526,209	525,030
家事支援	94,742	94,910	103,992	104,346
合計	34,426,311	34,514,341	34,294,711	34,478,061

(ii) 供給高の事業所別内訳

(単位：千円)

事業所の名称	供給高	事業所の名称	供給高
柏センター	5,169,245	夕食宅配 柏センター	87,513
印西センター	4,002,776	夕食宅配 印西センター	54,463
松戸センター	7,202,123	夕食宅配 松戸センター	116,197
習志野センター	4,019,147	夕食宅配 習志野センター	71,852
千葉センター	3,448,324	夕食宅配 千葉センター	58,054
東金センター	2,581,457	夕食宅配 野田センター	44,240
野田センター	1,832,567	夕食宅配 稲毛センター	92,707
稲毛センター	4,818,226	店舗 のだ中根店	367,149
パルシステム・キューブ館山	407,665	家事支援事業部	104,346
		合計	34,478,061

③受託共済事業状況表

(i) 加入者数の状況

(単位：件)

(単位：件)

共済事業の種類	加入者数(または契約件数)		加入者数(または契約件数)		
	元受団体名	コース等	本年度	前年度	前年比
CO・OP共済 《たすけあい》 (総合共済)	日本コープ共済生活協同組合連合会・ パルシステム共済生活協同組合連合会		28,253	28,743	98.2%
CO・OP共済 《たすけあい》 (子ども共済)	日本コープ共済生活協同組合連合会・ パルシステム共済生活協同組合連合会		32,484	31,596	102.8%
CO・OP共済 《あいびらす》	日本コープ共済生活協同組合連合会		12,861	12,740	100.9%
CO・OP共済 《ずっとあい》	日本コープ共済 生活協同組合連合会	終身生命	348	339	102.6%
		終身医療	1,203	1,122	107.2%
CO・OP 《学生総合共済》	日本コープ共済 生活協同組合連合会	学生総合	387	229	168.9%
		新社会人	268	84	319.0%
CO・OP火災共済	全国労働者共済 生活協同組合連合会	火災共済	2,314	2,257	102.5%
		自然災害共済	1,722	1,657	103.9%
CO・OP生命共済 《新あいあい》	全国労働者共済生活協同組合連合会		95	103	92.2%
マイカー共済	全国労働者共済生活協同組合連合会		1,023	1,018	100.4%
合計			80,958	79,888	101.3%

コース等	本年度	前年度	前年比
700円	286	336	85.1%
1700円	77	89	86.5%
2700円	45	53	84.9%
3900円	35	41	85.3%
C1000円	67	79	84.8%
C1600円	46	48	95.8%
V4000円	335	379	88.3%
W1000円	53	60	88.3%
W2000円	33	36	91.6%
告知緩やか1000円	7,782	8,178	95.1%
2000円(女性)	11,726	11,713	100.1%
3000円(女性)	2,445	2,473	98.8%
4000円(女性)	673	666	101.0%
2000円(男性)	4,164	4,173	99.7%
3000円(男性)	217	190	114.2%
4000円(男性)	269	229	117.4%
小計①	28,253	28,743	98.2%
J1000	30,025	29,238	102.6%
J1600	41	42	97.6%
J1900	1,035	995	104.0%
J2000	1,383	1,321	104.6%
小計②	32,484	31,596	102.8%
合計(①+②)	60,737	60,339	100.6%
(個人賠償責任保険)	27,729	27,580	100.5%
(先進医療特約)	15,151	14,124	107.2%

(注) 2022年9月商品改定により新コースへ自動移行したV1000、L2000、L3000、L4000、V2000、R3000、R4000については、それぞれ自動移行後の告知緩やか1000円、2000円～4000円(女性)、2000円～4000円(男性)のコース名として表記しています。

(注1) 《たすけあい》、《あいびらす》、《ずっとあい》、《学生総合共済》については、2024年3月20日現在の状況を記載しています。

火災共済、生命共済《新あいあい》、マイカー共済については、2024年2月末日現在の状況を記載しています。

(注2) たすけあいの契約件数には「個人賠償責任保険」「先進医療特約」は含まれません。

(ii) 元受団体共済掛金および共済金支払の状況

(単位：件、千円)

受託共済事業の種類	元受団体名	元受団体共済掛金			共済金支払件数			共済金支払額		
		本年度	前年度	前年比	本年度	前年度	前年比	本年度	前年度	前年比
CO・OP共済 《たすけあい》	日本コープ共済 生活協同組合連合会・ パルシステム共済 生活協同組合連合会	1,071,914	1,053,891	101.7%	10,302	19,343	53.2%	432,838	911,610	47.4%
CO・OP共済 《あいづらす》	日本コープ共済 生活協同組合連合会	431,981	423,556	101.9%	1,152	1,624	70.9%	134,180	175,223	76.5%
CO・OP共済 《ずっとあい》	日本コープ共済 生活協同組合連合会	72,732	68,901	105.5%	244	279	87.4%	14,256	12,601	113.1%
CO・OP 《学生総合共済》	日本コープ共済 生活協同組合連合会	9,048	3,957	228.6%	59	74	79.7%	2,380	5,623	42.3%
CO・OP火災共済	全国労働者共済 生活協同組合連合会	30,770	29,645	103.7%	24	49	48.9%	4,750	7,752	61.2%
CO・OP自然災害 共済	全国労働者共済 生活協同組合連合会	39,382	37,171	105.9%	20	40	50.0%	7,094	17,275	41.0%
CO・OP生命共済 《新あいあい》	全国労働者共済 生活協同組合連合会	14,899	15,543	95.8%	27	13	207.6%	1,237	402	307.7%
マイカー共済	全国労働者共済 生活協同組合連合会	44,571	39,655	112.3%	86	43	200.0%	27,854	10,932	254.0%
合計		1,715,298	1,672,323	102.5%	11,914	21,465	55.5%	624,590	1,141,420	54.7%

(注) 《たすけあい》、《あいづらす》、《ずっとあい》、《学生総合共済》については、2024年3月20日現在の状況を記載しています。
火災共済、自然災害共済、生命共済《新あいあい》、マイカー共済については、2024年2月末日現在の状況を記載しています。

④福祉事業の状況表

(i) 福祉事業収入の状況

(単位：千円)

項目	前年度	本年度
介護保険事業	170,400	195,444
介護保険事業以外の事業	64,848	100,239
合計	235,249	295,683

(注) 介護保険事業以外の事業は、にじいろぱる松戸六実の家賃収入、居宅介護の認定調査等です。

(ii) 福祉事業状況

種類	項目	利用者数(人)			利用時間数(時間)			利用高(千円)		
		前年度	本年度	前年比	前年度	本年度	前年比	前年度	本年度	前年比
介護保険事業	居宅介護支援	1,508	1,658	109.9%	—	—	—	21,986	23,039	104.7%
	訪問介護	—	—	—	9,726	11,266	115.8%	47,218	55,348	117.2%
	通所介護	8,609	10,923	126.8%	—	—	—	101,196	117,055	115.6%
	計	10,117	12,581	124.3%	9,726	11,266	115.8%	170,400	195,444	114.6%
介護保険事業 以外の事業	居宅介護支援	—	9	—	—	—	—	—	29	—
	サービス付き 高齢者向け住宅	40	53	132.5%	—	—	—	64,848	100,210	154.5%
	計	40	62	155.0%	—	—	—	64,848	100,239	154.5%
合計	10,157	12,643	124.4%	9,726	11,266	115.8%	235,249	295,683	125.6%	

(3) 増資および資金の借入れその他の資金調達状況

資金調達内訳表

(単位：千円)

調達方法	金額
組合員出資金	195,962

(4) 組合が所有する施設の建設または改修その他の設備投資状況

設備投資概況表

施設名	所在地	摘要
船橋本部	船橋市本町2-1-1 船橋スクエア21 4F	電話設備一式更新工事
柏センター	柏市若柴330	蓄冷剤凍結庫入替
印西センター	印西市牧の原2-6	蓄冷剤凍結庫入替
習志野センター	習志野市東習志野6-15-8	蓄冷剤凍結庫入替 電話設備一式更新工事
東金センター	東金市丘山台1-12-1	電話設備一式更新工事
野田センター	野田市中根193	プレハブ凍結庫入替工事一式 電話設備一式更新工事
稲毛センター	千葉市稲毛区長沼町337-1	電話設備一式更新工事

(5) 他の法人との業務上の提携

他の法人との業務提携

業務提携先	住所	提携内容
パルシステム生活協同組合連合会	東京都新宿区大久保2-2-6	業務委託
パルシステム共済生活協同組合連合会	東京都新宿区大久保2-2-6	業務委託
株式会社パルシステム・イースト	茨城県取手市新町2-6-4	配送委託
株式会社流通サービス	埼玉県草加市遊馬町769-1	配送委託
株式会社西原屋	千葉県千葉市中央区登戸1-13-21	夕食宅配事業製造委託

(6) 他の会社を子法人等および関連法人等とすることとなる場合における当該他の会社の株式または持分の取得

該当事項はありません。

(7) 事業の全部または一部の譲渡または譲受け、合併(当該合併後当該組合が存続するものに限る)

その他の組織の再編成

該当事項はありません。

(8) 教育事業等の状況

教育事業等の状況

(単位：千円)

項目	金額
当期に繰越された教育事業等繰越金	22,962

教育事業等の使途

(単位：千円)

科目	内容	金額
教育文化費	組合員を対象にした講演会・学習会・機関紙・パンフレット・市民活動等に要する費用	34,113
組合員活動費	組合員組織の運営、自主的活動グループ等の活動に要する費用	546
研修費	役職員に対する教育研修費用	16,323
合計		50,983

2. 組合の運営組織の状況に関する事項

(1) 前事業年度における総代会の開催状況

総代会の議決状況

総代会開催日時		2023年6月13日 10:30~13:00
総代会日現在総代数		338名
出席総代	本人	116名
	代理人(委任)	一名
	書面	213名
	計	329名
(重要な議事、議決事項および議決状況)		
第1号議案	2022年度事業活動報告書・決算関係書類等承認の件 原案の通り、賛成多数で可決承認した。	
第2号議案	2023年度事業活動方針・計画、予算決定の件 原案の通り、賛成多数で可決承認した。	
第3号議案	定款変更の件 原案の通り、賛成325票(うち書面214票) 反対0票で3分の2以上の賛成により可決承認した。	
第4号議案	第17期役員選任の件 原案の通り、賛成多数で可決承認した。	
第5号議案	理事報酬決定の件 原案の通り、賛成多数で可決承認した。	
第6号議案	役員退職金支給の件 原案の通り、賛成多数で可決承認した。	

(2) 組合員に関する事項

組合員出資金等増減表

区分	組合員数(人)	口数(口)	組合員出資金総額(千円)
当期首現在	264,665	10,274,608	10,274,608
当期増加分	26,954	1,300,770	1,300,770
当期減少分	23,821	1,104,808	1,104,808
当期末現在	267,798	10,470,570	10,470,570

(3) 役員に関する事項

①役員一覧表

役名	氏名	略歴等	
理事長 (代表理事)	高橋 由美子	現職2023年6月就任	パルシステム生活協同組合連合会理事 千葉県生活協同組合連合会理事 海を守るふーどの森づくり植樹協議会監事 JA新潟かがやき食料農業推進協議会理事 パルシステム・秋田南部圏食と農推進協議会役員 千葉県ユニセフ協会理事 “有機の里づくり”千葉県団体連絡会理事 全体区選出
専務理事 (代表理事)	新村 里志	現職2017年6月就任	パルシステム生活協同組合連合会理事 パルシステム共済生活協同組合連合会理事 千葉県生活協同組合連合会理事 パルグリーンファーム(株)代表取締役 (株)パルシステム・イースト取締役 全体区選出
理事	石井 佐知子	現職2023年6月就任	(特非)ちばこどもおうえんだん理事 (一財)パルシステム若者応援基金理事 全体区選出
理事	石井 眞紀	現職2023年6月就任	地方区北部選出
理事	石山 明子	現職2017年6月就任	全体区選出
理事	井上 郷	現職2019年6月就任	全体区選出
理事	北 きよみ	現職2023年6月就任	地方区北部選出
理事	北村 久美子	現職2023年6月就任	地方区南部選出
理事	齋藤 和博	現職2019年6月就任	パルシステム生活協同組合連合会理事 全体区選出
理事	酒井 督史	現職2023年6月就任	全体区選出
理事	鷺沼 恵美子	現職2023年6月就任	地方区北部選出
理事	神野 和江	現職2019年6月就任	(株)パル・ミート取締役 地方区南部選出
理事	高崎 麻衣子	現職2023年6月就任	地方区南部選出
理事	津田 しのぶ	現職2019年6月就任	(株)パルシステム・イースト取締役 全体区選出
理事	富田 千鶴	現職2015年6月就任	全体区選出
理事	仲野 智美	現職2015年6月就任	全体区選出
理事	中村 眞紀	現職2019年6月就任	(株)パルふれあいサービス取締役 地方区南部選出
理事	宮本 朱美	現職2023年6月就任	地方区北部選出
理事	山本 香美	現職2019年6月就任	全体区選出
常勤監事	加藤 博美	現職2019年6月就任	生活協同組合パルシステム福島監事 全体区選出
監事	猪股 千文	現職2023年6月就任	全体区選出
監事	加戸 祐爾	現職2019年6月就任	全体区選出
監事	柴崎 菊恵	現職2021年6月就任	全体区選出
監事	相馬 由起子	現職2015年6月就任	全体区選出

②事業年度中に辞任した役員

該当事項はありません。

③役員賠償責任保険契約

当組合が2023年度第9回理事会決議にて加入した役員賠償責任保険契約の概要は以下のとおりです。

i) 保険名称：日本生協連の経営リスク保険（生協役員賠償責任保険）

ii) 保険契約者：日本生活協同組合連合会

iii) 保険期間：2024年4月1日～2025年4月1日（1年間）

iv) 被保険者の範囲

当組合のすべての理事、執行役員および監事、ならびに当組合のすべての子会社のすべての取締役および監査役

v) 保険契約の内容の概要

被保険者が(iv)の組合の役員としての業務につき行った行為（不作為を含む）に起因して損害賠償請求をなされたことにより、被保険者が被る損害賠償金や争訟費用等を補償するもの。ただし、贈収賄などの犯罪行為や意図的に違法行為を行った役員自身の損害等は補償対象外とすることにより、役員等の職務の執行の適正性が損なわれないように措置を講じている。保険料はすべて当組合負担とする。

(4) 職員数およびその増減その他職員の状況

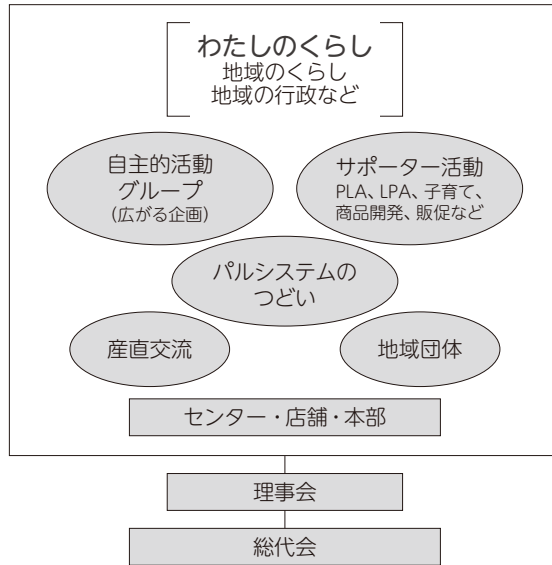
職員状況表

区分		当期首数	当期末数	平均年齢、平均勤続年数
正規職員		216人	209人	39歳 13年
定時職員	総数	578人	573人	
	正規換算数	271人	273人	

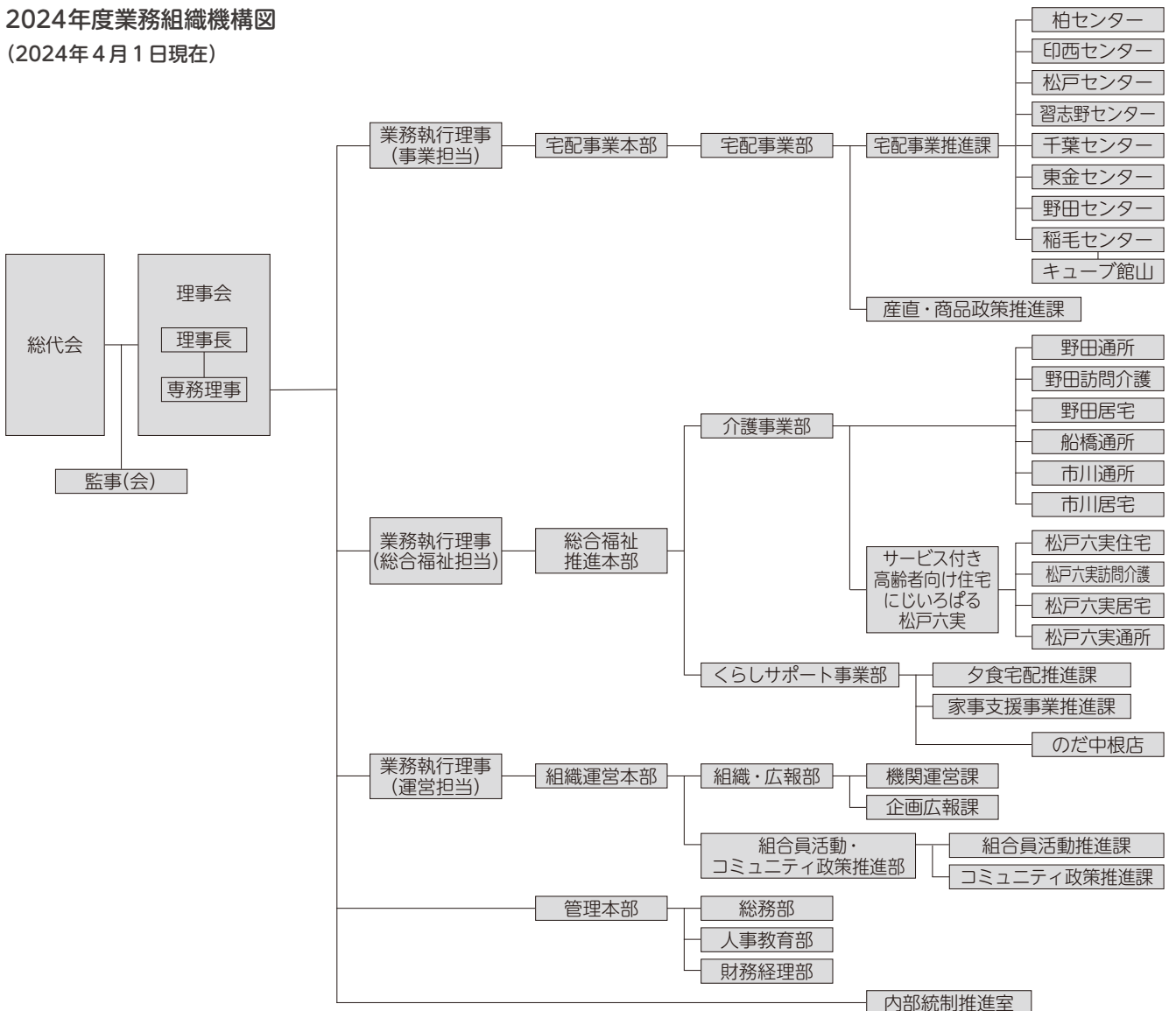
(注) 正規職員数にはパルシステム生活協同組合連合会への出向者5名（うち(株)パルシステム・リレーションズ再出向1名）、パルシステム共済生活協同組合連合会への出向者1名、(株)パルシステム・イーストへの出向者2名、パルグリーンファーム(株)への出向者1名が含まれます。「定時職員」の正規換算は1日7.5時間を基準とします。

(5) 業務の運営の組織に関する事項

2024年度組合員活動組織図



2024年度業務組織機構図
(2024年4月1日現在)



(6) 施設の設置状況に関する事項

施設一覧表

施設名	区分	所在地	土地 (㎡)	建物		摘要
				延べ床面積 (㎡)	店舗売場面積 (㎡)	
(1) 本部						
		千葉県船橋市本町2-1-1 船橋スクエア21 4F		(541.50)		2000年8月開設
		千葉県船橋市本町2-1-1 船橋スクエア21 5F		(81.14)		2011年3月増設
(2) 店舗						
のだ中根店		千葉県野田市中根193	11,231.73	1,233.04	707.07	2019年11月改装
(3) 配送センター						
柏センター		千葉県柏市若柴330	(3,593.60)	(1,344.00)		1997年5月開設
印西センター		千葉県印西市牧の原2-6	3,408.00	1,259.40		1996年4月開設
松戸センター		千葉県松戸市松飛台273-1	6,630.51	3,595.11		2021年10月開設
習志野センター		千葉県習志野市東習志野6-15-8	3,551.68	1,339.24		2003年3月開設
千葉センター		千葉県千葉市緑区おゆみ野1-27-3	(2,424.50)	(1,184.40)		1995年4月開設
東金センター		千葉県東金市丘山台1-12-1	(3,784.33)	1,158.98		2014年7月開設
野田センター		千葉県野田市中根193		1,821.16		2009年7月改装
稲毛センター		千葉県千葉市稲毛区長沼町337-1	(4,763.20)	1,873.99		2006年5月開設
(4) 介護事業所						
デイサービスにじいろばる野田音女通り 居宅介護支援にじいろばる野田		千葉県野田市中野台177-7	261.91	324.95		2018年4月事業譲受
訪問介護にじいろばる野田		千葉県野田市中根193		野田センター 2階の一部		2018年4月事業譲受
デイサービスにじいろばる市川里見 居宅介護支援にじいろばる市川		千葉県市川市国府台3-2-16		(111.59)		2018年4月事業譲受
デイサービスにじいろばる船橋海神		千葉県船橋市海神6-2-3		(87.17)		2018年4月事業譲受
サービス付き高齢者向け住宅 にじいろばる松戸六実 (居宅介護支援・デイサービス・訪問介護)		千葉県松戸市六実2-5-1		(2,385.24)		2021年8月開設
(5) 組合員活動施設						
コミュニティ・ルーム中根		千葉県野田市中根193		89.46		2007年6月開設
パルひろば☆ちば		千葉県千葉市中央区新町18-10 千葉第一生命ビルディング1F		(254.85)		2017年12月開設
パルひろば☆おおたかの森		千葉県流山市流山おおたかの森東1-3-1 プラティークヴェール1F		(189.42)		2020年1月開設
パルグリーンファーム(株)交流施設		千葉県野田市吉春815	2,376.85	128.49		2017年12月開設
(6) その他施設						
旧うめさと店賃貸物件		千葉県野田市山崎貝塚町11	1,980.00	342.60		2004年11月改装
パルシステム・キューブ館山		千葉県館山市湊47-1	(1,320.00)	286.73		2009年7月増設
家事支援事業部研修施設		千葉県船橋市高根台6-31-1		(81.57)		2015年3月開設
柏センター サテライト流山おおたかの森		千葉県流山市おおたかの森東4-37-24		(68.55)		2023年8月閉鎖

(注1) ()表示は賃借物件です。

(注2) 旧うめさと店賃貸物件は、旧うめさと店を改装し、グリーンダイニング(株)と賃貸契約している物件です。

(注3) 訪問介護にじいろばる野田は、野田センター2階事務所の一部(机3台分スペースおよび駐車場3台分)を使用しています。

(7) 子法人等および関連法人等の状況に関する事項

①子法人等および関連法人等の概要

区分		子法人	関連法人
会社名		パルグリーンファーム株式会社	株式会社パルシステム・イースト
代表者名		新村 里志	塚本 昭二
設立年月日		2012年9月3日	2000年9月22日
事業内容		資源循環型農業による農作物の生産、加工、販売事業。資源循環型農業の研修受託事業。組合員、障がい団体、関連団体等による農体験、交流事業他	運送事業、店舗事業、サービス事業
設立の理由		生活協同組合パルシステム千葉が進めている「資源循環型農業」を、自主農園での生産活動を通じて「実践」し、役職員が「研修」することで学び、組合員には「交流」を通じて伝えるため。	東日本エリアにおける物流事業等の共同事業化によるパルシステム事業のさらなる発展を期するため。
資本金	資本金	3,000千円	30,000千円
	当組合の出資額	2,960千円	98,496千円
株式 (出資) の状況	発行済株式(出資)の総数	300株	800株
	当組合の持株(出資)数	296株	192株
	当組合の持株(出資)比率(%)	98.6%	24.0%
決算月日		3月31日	3月31日
主たる事業所(事務所)の所在地		千葉県野田市中根193	茨城県取手市新町2-6-4
株主(出資者)名		生活協同組合パルシステム千葉 98.6% 椎名 一樹 0.7% 小谷田 賢 0.7%	株式会社パルライン 52.0% 生活協同組合パルシステム千葉 24.0% 生活協同組合パルシステム茨城 栃木 24.0%
当組合の関係役員		代表取締役 新村 里志 ・非常勤(無報酬) 取締役 椎名 一樹 ・常勤 取締役 小谷田 賢 ・非常勤(無報酬) 監査役 勝倉 基之 ・非常勤(無報酬)	取締役 新村 里志 ・非常勤(無報酬) 取締役 津田 しのぶ ・非常勤(無報酬)

(注) 株式会社パルシステム・イーストは、株式会社未来の存続会社のため、設立年月日は株式会社未来の設立日を記載しています。

②子法人等および関連法人等の決算概況

(単位：千円)

資産・負債・純資産の状況			
区分		子法人	関連法人
会社名		パルグリーンファーム株式会社	株式会社パルシステム・イースト
科目\決算期		第12期(2024年3月31日現在)	第24期(2024年3月31日現在)
資産の部	流動資産	12,460	909,817
	固定資産	14,209	268,928
	繰延資産	—	—
	資産合計	26,669	1,178,746
負債の部	流動負債	2,498	489,905
	固定負債	—	280,488
	負債合計	2,498	770,393
純資産の部	資本金	3,000	30,000
	利益剰余金	21,171	378,353
	評価・換算差額等	—	—
	純資産合計	24,171	408,353
負債および純資産合計		26,669	1,178,746
損益の状況			
科目\決算期間		2023年4月1日~2024年3月31日	2023年4月1日~2024年3月31日
売上高		34,809	3,143,914
売上総利益		28,219	431,588
営業利益		3,685	88,439
経常利益		3,685	111,498
当期純利益		2,866	62,322
株主資本等変動計算書			
科目\決算期		第12期(2024年3月31日現在)	第24期(2024年3月31日現在)
株主資本	当期首残高	21,304	346,030
	当期変動額	2,866	62,322
	当期末残高	24,171	408,353
評価・換算差額等	当期首残高	—	—
	当期変動額	—	—
	当期末残高	—	—
純資産合計	当期首残高	21,304	346,030
	当期変動額	2,866	62,322
	当期末残高	24,171	408,353

(8) 事業連合の状況に関する事項

①事業連合の概要

連合会名	パルシステム生活協同組合連合会	
設立年月日	1990年2月14日	
事業内容	(1) 会員の事業に必要な物資を購入し、これを加工し、若しくは加工しないで、または生産して会員に供給する事業 (2) 会員の事業に有用な協同施設を設置し利用せしめる事業 (3) 会員の事業に必要な生活の改善及び文化の向上を図る事業 (4) 高齢者、障害者等の福祉に関する事業であって会員の構成員たる組合員及び役員に利用させるもの (5) 会員の役員及び当会の役員が当会の事業に関する知識の向上を図る事業 (6) 前各号の事業に附帯する事業	
設立の理由	協同互助の精神に基づき、会員のために必要な協同事業を行い、もって会員の自主的な経済活動を促進し、かつ、会員の組合員の文化的経済的改善向上を図る。	
出資金および総口数	15,875,600千円	158,756口
当組合の出資額および口数	2,193,500千円	21,935口
当組合の議決権	議決権割合(第41回通常総代会代議員割合 6/55)	10.9%
決算月日	3月31日	
出資生協	生活協同組合パルシステム東京 生活協同組合パルシステム神奈川 生活協同組合パルシステム千葉 生活協同組合パルシステム埼玉 生活協同組合パルシステム茨城 栃木 生活協同組合パルシステム山梨 長野 生活協同組合パルシステム群馬 生活協同組合パルシステム福島 生活協同組合パルシステム静岡 生活協同組合パルシステム新潟ときめき 埼玉県勤労者生活協同組合 パルシステム共済生活協同組合連合会 生活協同組合あいコープみやぎ	55,986口 36,381口 21,935口 21,009口 11,416口 4,867口 3,905口 2,915口 295口 17口 10口 10口 10口 158,756口
当組合の関係役員	理事 高橋 由美子・非常勤(無報酬) 理事 新村 里志・非常勤(無報酬) 理事 齋藤 和博・非常勤(無報酬)	

(注) 当組合の役員が連合会の非常勤役員を兼務している場合、連合会からの報酬は支払われていません。

②事業連合の決算概況

(単位：千円)

資産・負債・純資産の状況		
法人名	パルシステム生活協同組合連合会	
科目\決算期	第35期(2024年3月31日現在)	
資産の部	流動資産	56,837,142
	固定資産	37,077,871
	資産合計	93,915,014
負債の部	流動負債	54,671,598
	固定負債	5,572,808
	負債合計	60,244,407
純資産の部	出資金	15,875,600
	剰余金	17,795,007
	評価・換算差額等	—
	純資産合計	33,670,607
負債および純資産合計		93,915,014
損益の状況		
科目\決算期間	2023年4月1日～2024年3月31日	
	供給高	176,105,169
	供給剰余金	11,888,706
	事業剰余金	1,109,251
	経常剰余金	1,232,821
	当期剰余金	857,791
	当期末処分剰余金	1,301,227

③事業連合との取引等の概要

(単位：千円)

取引の内容	商品の仕入
取引高	25,120,314
総仕入高対取引高率(%)	95.6%

(9) その他組合の運営組織の状況に関する重要事項

①内部統制システム構築の状況

生活協同組合パルシステム千葉理事会は、関連法令の定めを踏まえ、2010年4月1日に内部統制基本方針を制定（下記7項目が本方針の項目）、その後適宜改定し、内部統制システムの体制の整備に努めています。

- (i) 理事および職員の職務の執行が、法令および定款などに適合することを確保するための体制
- (ii) 理事の職務の執行に関わる情報の保存および管理に関する体制
- (iii) 損失の危険の管理に関する規程その他の体制
- (iv) 理事の職務の執行が効率的に行われることを確保する為の体制
- (v) 当組合および子会社等における業務の適性を確保する為の体制
- (vi) 監事の監査業務の適正性を確保する為の体制
- (vii) 監事への報告に関する体制

②2023年度の内部統制の取り組み

各部門や事業所の日常業務の中で内部統制基本方針に掲げた体制整備に係る事項について、内部統制点検表による自己点検と評価を行った後、内部監査人によるモニタリングにて取り組みを検証しました。結果、基本的な仕組みの運用は適切に維持されていることを確認しました。

内部統制基本方針の項目に沿って年2回振り返りを行い、取り組み状況や課題を理事会にて確認しました。今年度は特に、上記(i)の項目に関しては、法改正を踏まえた相談窓口対応や窓口の再周知、「いきいき職場づくりヒアリング」やハラスメント防止研修の実施などコンプライアンス経営の推進に向けて取り組みました。また、(iii)の項目に関しては、災害時対策に関する研修や個人情報保護の教育、「総合業務マニュアル」の総点検などを行いました。結果、重大な法令違反や内部統制システムの不十分さによる事象発生はありませんでした。

(注) 内部統制基本方針の全文は、各事業所やホームページに掲示しています。

3. その他の組合の状況に関する重要な事項

該当事項はありません。